

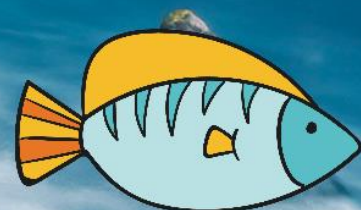
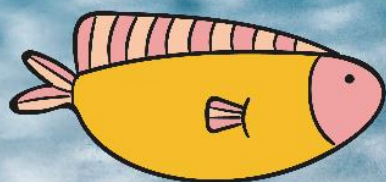


Club Nàutic
Cala Gamba

2024 TROBADES SOCIALS DE PESCA

Inscripcions online

- 9 març: **fons balitzada**
- 20 d'abril: **pesca de serrans**
- 13 juliol: **pesca de fons** (festes)
- 17 juliol: **pesca de calamars** (festes)
- 7 setembre: **pesca de raors**
- 5 d'octubre: **pesca de fluixa**
- 16 novembre: **pesca de fons**



REGLAMENT GENERAL



1.- REGLES GENERALS

- 1.1 Les trobades socials de pesca estan formades per set proves durant el 2024.
- 1.2 **Només poden participar embarcacions de SOCIS del Club Nàutic Cala Gamba.**
- 1.3 A cada embarcació hi ha d'haver un **mínim de 2 persones**(mínim un soci del Club/propietari de l'embarcació).
- 1.4 L'embarcació participant ha de disposar de la **documentació obligatòria i l'assegurança en vigor.**
- 1.5 Els participants hauran de regir-se per la Normativa de Pesca Recreativa en vigor.
- 1.6 És **obligatori que cada embarcació dugui una radio VHF.**
- 1.7 **Prohibicions:**
 - Pesca a reserves marines.
 - Utilització de motor de posicionament GPS.
 - Pescar amb viu (ja sigui calamar o qualsevol altre espècie de peix)
 - Pescar amb Inchiku o Jiggin.
- 1.8 Els velers/llaüts/bots podran sortir 30 min. abans i arribar 15 min. més tard de l'hora prevista.
- 1.9 En finalitzar el control individual s'han d'entregar totes les captures al Jurat.
Aquestes es retornaran una vegada finalitzat el control de tots els participants a la prova.

2.- INSCRIPCIONS

- 2.1 L'embarcació que vulgui participar a les trobades socials de pesca del Club Nàutic Cala Gamba s'haurà d'inscriure al web www.cncg.es. El 13 de juliol de 2024 serà el darrer dia per a inscriure-se.
- 2.2 La inscripció quedarà condicionada a la presentació de la llicència de pesca en vigor.





3.- COMUNICACIONS

- 3.1 Totes les comunicacions sobre proves es realitzaran pel WhatsApp de la secció de pesca o a través de la web de l'esdeveniment.
- 3.2 **AVISOS METEO.** Abans de les 13h del dia anterior a la celebració d'una prova és decidirà si es realitza la prova. Excepte les proves de Fons balitzada i Fons(novembre) que, degut a l'organització d'un dinar, es decidirà el dijous abans de les 13h.
- 3.3 **AVISOS PARTICIPACIÓ.** Els participants hauran de comunicar l'inici i la finalització d'una prova de la següent manera:



SORTIDA	EN EL GRUP DE WHATSAPP DE PESCA DEL CLUB: <u>IDENTIFICAR L'EMBARCACIÓ I Nº DE PARTICIPANTS</u>
ARRIBADA	AVISAR PEL CANAL 11 VHF DE L'ENTRADA A LA BOCANA. S'HA D'IDENTIFICAR L'EMBARCACIÓ.

4.- PROGRAMA

MES	DIA	PROVA /PATROCINI	SORTIDA BOCANA	HORA LÍMIT ENTRADA BOCANA	NOVA DATA
MARÇ	9	FONS BALITZADA 	7:30h	13.00h	16/3
ABRIL	20	SERRANS 	06h	13.00h	27/4
JULIOL	13	FONS 	06h	13.00h	-
	17	CALAMARS 	19.30h	22.30h	-
SETEMBRE	7	RAORS 	07.00h	13.45h	21/9
OCTUBRE	5	FLUIXA 	07.00h	13.00h	19/10
NOVEMBRE	16	FONS 	07.00h	13.00h	23/11

4.1 Si per causes meteorològiques no es pogués celebrar una trobada programada, aquesta es passarà a la següent setmana. Si no fos possible organitzar la trobada amb la nova data, aquesta quedarà anulada.

4.2 Tots els participants hauran de respectar l'horari de control. L'embarcació que no es presenti a l'horari establert se li aplicarà la puntuació NP (art. 7.5).



5.- CATEGORIES

Només es constituirà una categoria única.

6.- LIMITACIONS CAPTURES

PESCA	LIMITACIONS
FONS- SERRANS	MÀXIM 5KG PER PESCADOR + PEÇA MAJOR PER EMBARCACIÓ
CALAMARS	MÀXIM 10 PECES PER PESCADOR
RAORS	MÀXIM 50 PECES PER PESCADOR
FLUIXA	MÀXIM 10 KG PER PESCADOR+ PEÇA MAJOR PER EMBARCACIÓ

7.- PUNTUACIÓ/ CLASSIFICACIÓ

7.1 Hi haurà una classificació general de totes les trobades.

7.2 El sistema de puntuació per a les trobades serà la següent:

TROBADES	PUNTUACIÓ	CLASSIFICACIÓ	EN CAS D'EMPAT
PESCA FONS BALITZADA	PES	PES/ Nº PESCADORS	PEÇA MAJOR
PESCA SERRANS	PES	PES/ Nº PESCADORS	PEÇA MAJOR
PESCA DE FONS(FESTES)	PES	PES/ Nº PESCADORS	PEÇA MAJOR
PESCA DE CALAMARS (FESTES)	PECES	PECES/Nº PESCADORS	PES TOTAL
PESCA DE RAORS	PECES	PECES/Nº PESCADORS	PES TOTAL
PESCA AMB FLUIXA	PES	PES	PEÇA MAJOR
FONS	PES	PES/ Nº PESCADORS	PEÇA MAJOR

7.3 La peça major s'inclourà dins el pes total autoritzat. En cas d'empat en el pes total autoritzat, la peça major servirà per a decidir el guanyador.

7.4 El sistema de puntuació es regirà pel reglament de cada trobada i la puntuació serà la següent:



1 classificat	1 punt
2 classificat	2 punts
3 classifica	3 punts
Així successivament	...

7.5 Penalitzacions:

SÍMBOL	EXPLICACIÓ	PUNTUACIÓ
NP	Aquella embarcació que <u>NO HA PARTICIPAT</u>	Tindrà 1 punt més tenint en compte el total de participants a la prova
NC	Aquell embarcació que PARTICIPA però NO DUU CAPTURES	Tindrà 1 punt més que el darrer classificat amb captures

D'aquest manera senten que el guanyador serà aquell que obtingui menys punts.

En cas d'empat a punts, aquell que tingui més primers llocs guanyarà. Si persisteix l'empat aquell tingui més segons llocs i així, succesivament.

7.6 Amb un mínim de 5 trobades celebrades els participants podran descartar la seva pitjor puntuació en finalitzar la darrera prova.

8.- RESPONSABILITAT

8.1 Totes les embarcacions que participen a la trobada ho fan baix el seu propi risc i responsabilitat.

8.2 El Club Nàutic Cala Gamba, el Comitè Organitzador, i qualsevol altra persona o organisme involucrat en la organització de la trobada, declinen qualsevol responsabilitat per pèrdues, danys, lesions o molèsties que puguin succeir a persones o coses, tant a terra com a la mar, per participar en elles, abans, durant o després de la trobada.

8.3 El Club declina qualsevol responsabilitat sobre les captures que estiguin fora de la legalitat.

9. MITJANS DE COMUNICACIÓ I DRETS D'IMATGE

Tots els participants, armadors, patrons, tripulants i personal de suport que prenguin part en la regata o en els vaixells que competeixin en aquesta, i com a condició preceptiva per a la correcta inscripció, concedeixen sense cap cost a l'entitat



organitzadora, els drets d'imatge de la regata i donen el seu consentiment perquè es pugui usar el seu nom, veu, imatge fotogràfiques, vídeos, material biogràfic, així com la representació dels vaixells, en qualsevol mitjà de comunicació digital, escrit i internet, amb el propòsit de l'anunci, promoció, reportatges i de qualsevol altre tipus relatiu a la regata en qüestió.

10.- ACTES SOCIALS

TROBADES	ACTE PREVIST
FONS BALITZADA	PAELLA
CALAMARS (FESTES)	PA AMB OLI
FONS(NOVEMBRE)	ARRÓS BRUT

La resta de proves s'organitzarà un refrigeri.

11.- PREMIS

Per a la participació en un mínim d'un 50% de les proves	OBSEQUI
<ul style="list-style-type: none"> - 6 primers classificats de la general (novetat) - Al guanyador de cada prova - Peça major de cada prova 	PREMIS

12.- SUBVENCIONS

RAPPEL	TIPUS DE SUBVENCIÓ	OBSERVACIÓ
Entre un 60 i 79% de participació	1 servei de grua amb netetja des de l'1 de desembre de 2024 al 30 de novembre de 2025	Imprescindible puntuar. Excepcions: Les proves de calamars i fluixa puntuades com a NC obtindran un 100% de puntuació.
Mínim 80% de participació	1 servei de grua amb netetja des de l'1 de desembre de 2024 al 30 de novembre de 2025 - Targeta regal en combustible per valor de 50€ per embarcació.	