

**9**  
SETMANA DE VELA  
C.N. CALA GAMBA  
TROFEU  DURAN

[www.cncg.es](http://www.cncg.es)



# SETMANA DE VELA C.N. CALA GAMBA

TROFEU  **DURAN**

**Vela Llatina**

20 i 21 de maig de 2017

PATROCINA

 **DURAN**

---

 **DURAN**

*Mook*  
SUNGLASSES

  
FEDERACION  
BALEAR DE VELA

1/10

## INSTRUCCIONS DE REGATA

### 1 REGLES

La regata es regirà per les següents regles:

- El Reglament Internacional de Regates de la I.S.A.F. 2017-2021 (R.R.V.)
- Les Prescripcions de la Real Federació Espanyola de Vela.
- Les Instruccions de Regata.
- El Reglament de Vela Llatina per a les classes Regata, Llaüts clàssics vàlid per l'any 2017.
- El Reglament de Mesurament, Compensació i Regates vàlid per l'any 2017.
- L' Anunci de Regata.

En cas de discrepància entre l'Anunci de Regates i les presents Instruccions de Regata, prevaleixen aquestes darreres.

### 2 AVISOS ALS PARTICIPANTS I MODIFICACIONS A LES INSTRUCCIONS DE REGATA

- Els avisos als participants es publicaran en el Taulell Oficial d' Avisos (TOA), situat en les immediacions de l'Oficina de Regates.
- Qualsevol modificació a les instruccions de regata s'anunciarà en el Taulell Oficial d'Avisos dues hores abans del senyal d'atenció de la prova del dia en què entrin en vigor, excepte que qualsevol canvi a la data del programa de regates s'anunciarà abans de les 20.00 hores del dia anterior a la seva efectivitat.

### 3 SENYALS ESPECIALS

#### Senyals a Terra

- Els senyals fets a terra es donaran en el Pal Oficial de Senyals (MOS), situat a prop de l'edifici social del club.
- A més del previst a "senyals de regates" del R.R.V., s'utilitzarà la següent senyal especial:
  - La bandera de "D" del CIS amb una senyal fònica, significa: "**Els participants poden dirigir-se a la zona de regates; la pròxima senyal d'atenció no es donarà abans de 30 minuts**". Cap embarcació pot abandonar el Club abans que s'arriï aquesta senyal excepte autorització expressa del Comitè de Regates.

### 4 PROGRAMA

- Estan previstes dues proves de les quals hauran de completar-se 1 per a la validesa de la regata.

DATA	HORA	ACTE
20 de maig de 2017	09.00 a 10.30h	Obertura Oficina de Regates
	10:45h	Entrega Instruccions de Regata
	11.30h	Reunió de patrons
21 de maig de 2017	11.30h	Senyal Atenció de la 1ª prova
		Senyal Atenció de la 1ª prova

## 5 BANDERES DE LES DIVISIONS

5.1 Les banderes de classe seran les següents:




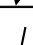
Divisió	Bandera de Divisió
Regata- Llaüts clàssics- Oberta	Bandera quadra amb logo negre de classe Vela Llatina i fons blanc

## 6 CAMP DE REGATES, RECORREGUTS I BALISES

- 6.1 L'annexa I mostra els recorreguts, incloent-hi la seva identificació, l'ordre i el color en què han de passar-se les balises i el costat pel que han de deixar-se cada una d'elles.
- 6.2 El fet que les balises no estiguin exactament fondejades en el seu lloc no serà motiu per a concedir una reparació.

## 7 LA SORTIDA

7.1 Els senyals de Sortida seran donades conforme a la regla 26 del R.R.V.

ACCIÓ	MINUTS PER A SORTIR
 Atenció (Bandera de divisió)	5
 Preparació (P, I o Z)	4
 Darrer minut (P, I o Z)	1
 Sortida (Bandera de divisió)	0

7.2 **La Línia de Sortida** estarà determinada entre el pal a bord de l'embarcació del Comitè de Regates en l'extrem d'estribord de la línia i una balisa inflable en el de babord segons s'indica a l'annex n°1. El pal de l'embarcació del Comitè de Regates enarborarà una bandera **QUADRA GROGA**.

7.3 Tota embarcació que surti més tard de sis minuts després de la seva senyal de sortida serà classificada com No Sortit (DNS). Això modifica la regla A4.1.

7.4 En cas de condicions desfavorables, l'embarcació del Comitè de Regates, Visor o Auxiliar podran mantenir la seva posició a motor.

## 8 L'ARRIBADA

8.1 Estarà situada segons s'indica en els Annexes.

8.2 En condicions desfavorables, l'embarcació del Comitè de Regates a la línia d'arribada podrà mantenir la seva posició a motor.

## 9 PENALIZACIONS

9.1 Una embarcació que hagi efectuat una penalització o que s'hagi retirat conforme a les regles 31.2 i/o 44.1, haurà d'emplenar un formulari de reconeixement a l'oficina de regates dins del temps límit per protestar.

## 10 EMBARCACIÓ QUE SE RETIRA (RET), ABANDONA (DNF) O NO APAREIX EN LA LÍNIA DE SORTIDA (DNC)

10.1 Una embarcació que es trobi en qualsevol d'aquestes circumstàncies ho podrà notificar per qualsevol medi al Comitè de Regates i haurà de presentar el formulari corresponent i emplenat a l'Oficina de Regata (OR) abans de l'hora límit per protestar.

## 11 TEMPS LÍMIT

11.1 Les embarcacions que no acabin dins del seu temps límit, seran classificades com "NO HA ACABAT" (DNF).

## 12 PROTESTES

12.1 Una embarcació que tingui la intenció de protestar, haurà d'informar immediatament després d'acabar, a l'embarcació d'arribades del Comitè de Regates i identificar a les embarcacions contra les quals té intenció de protestar i fins que això sigui reconegut pel Comitè de Regates.

12.2 Les protestes es faran per escrit en els formularis disponibles a l'Oficina de Regates i es presentaran dins del termini per protestar.

12.3 Termini per Protestar:

<b>30.1, 30.3, A4.2, A.5</b>	Fins <b>15 minuts</b> després del termini de protestes
<b>Termini general de protestes</b>	<b>60 minuts</b> després d'acabada la darrera prova del dia a cada una de les embarcacions.
<b>Protestes de Mesurament</b>	<b>60 minuts</b> abans del senyal de sortida de la primera prova
<b>Sol·licitud de reparació de fets no ocorreguts a la mar</b>	<b>30 minuts</b> després de la publicació de l'ordre d'arribada o de la classificació al TOA

## 13 REGLES DE SEGURETAT

13.1 Quan s'hissi la bandera de la Creu Roja a bord del Comitè de Regates, les embarcacions de suport als equips hauran de col·laborar amb el Comitè Organitzador en les tasques de seguretat.

13.2 Tota aquella embarcació que es vegi obligada a arribar a terra en un punt distint de l'amarrament assignat o es vegi impedit d'arribar al club pels seus medis, comunicarà immediatament aquesta circumstància cridant a:

<b>CLUB ORGANIZADOR</b>	<b>TELEF.</b> 971 261 849	<b>VHF 11/09</b>
<b>Coordinador de la regata</b>	<b>MÒBILS</b> 647 803 881	<b>VHF 11</b>
<b>Centre de Coordinació de Salvament Marítim</b>	971 728 322 900 202 202	<b>VHF 10 / 16</b>

13.3 Qualsevol participant complirà amb aquesta instrucció de regata. En cas contrari, se li podrà exigir les despeses de recerca i rescat.

## 14 SUBSTITUCIÓ DE PARTICIPANTS

La comunicació de la substitució d'un participant es farà per escrit a l'Oficina de Regates abans de les 10.00 hores del dia en que es celebri la prova, però en cas d'emergència, pot comunicar-se en la primera oportunitat raonable i en qualsevol cas, dins el temps límit per protestar.



## 15 PUNTUACIÓ

15.1 S'aplicarà el sistema de **puntuació baixa Apèndix A** del R.R.V amb les següents excepcions:

SÍMBOL	EXPLICACIÓ	PUNTUACIÓ
DNF	Aquella embarcació que pren la sortida però que no finalitza la prova	Tindrà 1 punt més que el darrer classificat de la prova.
DNS	Aquella embarcació que no creui la línia de sortida 6 minuts després de la senyal de sortida.	Tindrà 1 punt més que el nombre d'embarcacions sortides en aquella prova.

## 16 TROFEUS

16.1 El lliurament de premis es celebrarà el diumenge 21 de maig a les 18.30h. Es lliuraran els següents trofeus:

- 3 primers classificats de la general de la divisió Regata.
- 1 primers classificat de la general de la divisió Llaüts Clàssics.

## 17 RESPONSABILITAT

17.1 Totes les embarcacions que participin a la regata ho fan sota el seu propi risc i responsabilitat.

17.2 El Club Nàutic Cala Gamba, el Comitè Organitzador, el Comitè de Regates, i qualsevol altra persona o organisme involucrat en l'organització de la regata, declinen qualsevol responsabilitat per pèrdues, danys, lesions o molèsties que poguessin succeir a persones o coses, tant a terra com a la mar, per participar en elles, abans, durant o després de la regata.

17.3 Es crida l'atenció sobre la Regla Fonamental 4, **DECISIÓ DE REGATEJAR**, de la part 1 del R.R.V., que estableix: **"Un vaixell és l'únic responsable de la seva decisió de prendre o no la sortida o de continuar a la regata"**.

## 18 REGLAMENTACIONS LOCALS DE MARINA

18.1 El R/D 62/2008 del 25 de gener pel que s'aprova el Reglament de les condicions de seguretat marítima, de la navegació i de la vida humana en el mar aplicables a les concentracions nàutiques de caràcter commemoratiu i proves nàutic esportives, serà d'aplicació, tal i com ja s'estableix a l'Anunci de Regata.

18.2 El Club Organitzador informa a tots els participants que disposa d'una pòliza d'assegurances de responsabilitat civil. Es responsabilitat de cada embarcació estar provist de les assegurances complementàries que estimi convenientes, a més de l'exigit a l'Anunci de Regata.

## 19 DRETS D'IMATGE

19.1 Ja que el dret de la pròpia imatge està reconegut a l'article 18.1 de la Constitució, regulat per la Llei Orgànica 1/1982, del 5 de Maig, de protecció civil del dret a l'honor, a la intimitat personal i familiar i a la pròpia imatge i la Llei Orgànica 15/1999, de 13 de Desembre, de Protecció de Dades de Caràcter Personal, s'informa que les dades i imatges personals recollides s'incorporaran als fitxers d'imatges, el responsable el qual és el Club Nàutic Cala Gamba, i que té com a finalitat la gestió d'imatges de les diferents activitats organitzades.

19.2 S'informa que les imatges preses durant l'esdeveniment pertanyen en exclusiva al responsable del fitxer, al Consell de Mallorca i a la Federació Balear de Vela.

19.3 Els drets d'imatge pertanyen al Club Nàutic Cala Gamba que podrà utilitzar-los de forma onerosa o de franc. La participació en aquest trofeu significa l'acceptació expressa d'aquest punt de les instruccions de regata.

Palma, a 19 de Maig de 2017. El Comitè de Regates.

# Annexe I

## DIVISIONS REGATA I LLAÜTS CLÀSSICS

### RECORREGUT DISSABTE

SORTIDA- BOIA N°1(BAB)- BOIA N°2(BAB)- BOIA METÀL·LICA(EST)- ILLOT DE SA GALERA(EST)- BOIA N°3(EST)- ARRIBADA

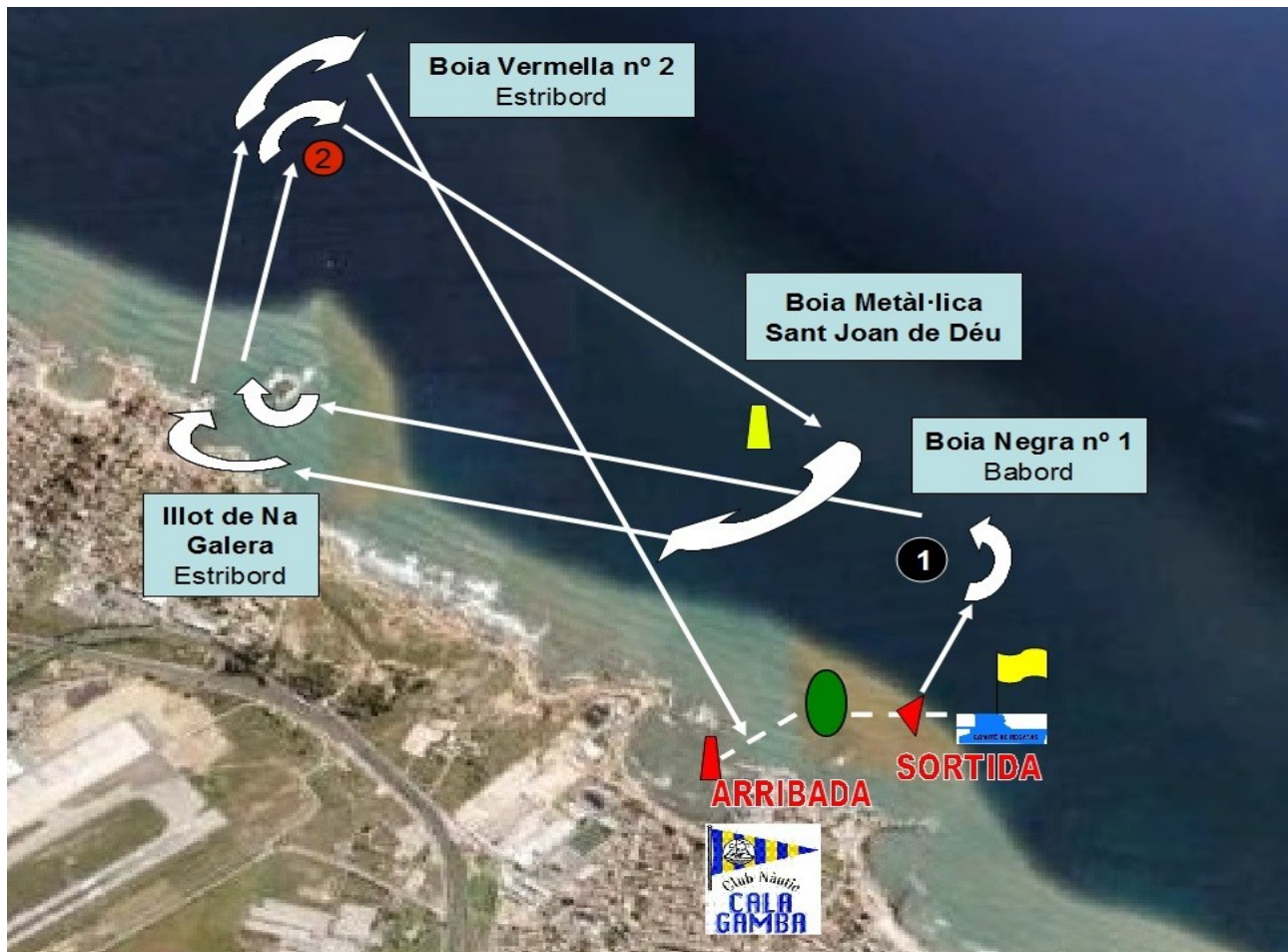


- a) Les balises de **recorregut** seran:
- N° 1 i n° 2 inflables de color groc.
  - N° 3 inflable de color vermell.
  - L'illot de sa Galera i boia metàl·lica de Sant Joan de Déu.
- b) La **sortida** estarà determinada per una balisa de color **verd** i l'embarcació del Comitè de Regates. L'**arribada** estarà definida per una balisa de color **verd** i el far vermell del Club Nàutic de Cala Gamba.



RECORREGUT DIUMENGE

**SORTIDA- BOIA N°1(BAB)- ILLOT DE SA GALERA(EST)- BOIA N°2(EST)- BOIA METÀL·LICA DE SANT JOAN DE DÉU(EST)- ILLOT DE SA GALERA(EST)- BOIA N°2(EST)- ARRIBADA**



a) Les balises de **recorregut** seran:

- N° 1 inflable de color negre.
- N° 2 inflable de color vermell.
- L'illot de sa Galera i boia metàl·lica de Sant Joan de Déu.

b) La **sortida** estarà determinada per una balisa de color **verd** i l'embarcació del Comitè de Regates. L'**arribada** estarà definida per una balisa de color **verd** i el far vermell del CNCG.

## CLASSE OBERTA

### RECORREGUT DISSABTE

SORTIDA- BOIA N°1(BAB)- BOIA N°2(BAB)- ILLOT DE SA GALERA(EST)- ARRIBADA



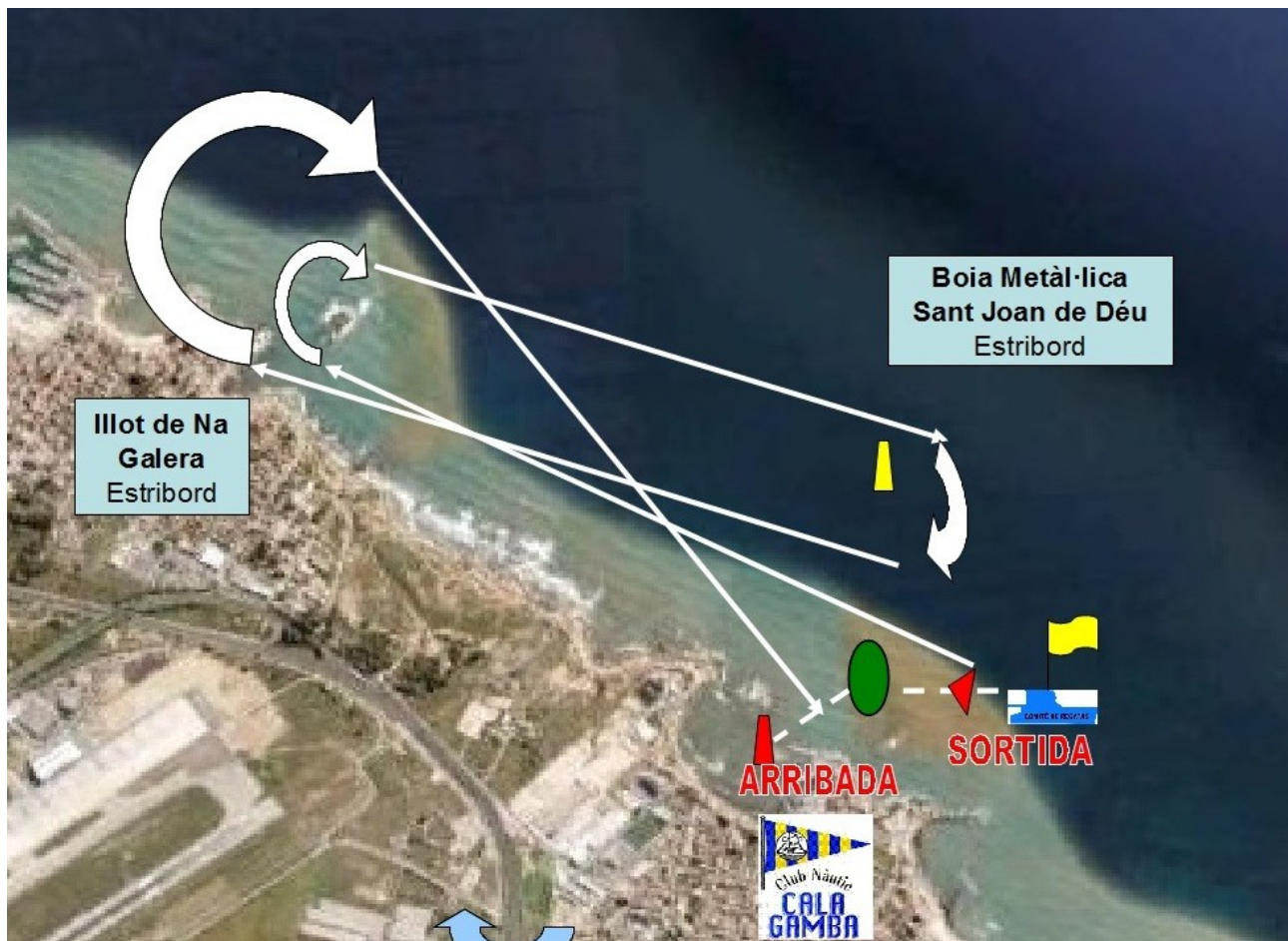
a) Les balises de recorregut seran inflables de color **groc**, exceptuant el pas per l'illot de sa Galera.

b) La **sortida** estarà determinada per una balisa de color **verd** i l'embarcació del Comitè de Regates. L'**arribada** estarà definida per una balisa de color **verd** i el **far vermell** del CNCG.



### RECORREGUT DIUMENGE

**SORTIDA- ILLOT DE SA GALERA(EST)- BOIA METÀL·LICA DE SANT JOAN DE DÉU(EST)- ILLOT DE SA GALERA(EST)- ARRIBADA**



a) Les balises de recorregut seran el pas per l'illot de sa Galera i la boia metàl·lica de Sant Joan de Déu.

b) La **sortida** estarà determinada per una balisa de color **verd** i l'embarcació del Comitè de Regates. L'**arribada** estarà definida per una balisa de color **verd** i el **far vermell** del CNCG.



# ACTES SOCIALS

DIA	HORA	ACTE
Diumenge 21 de maig	En finalitzar proves	Torrada i refrigeri
	18.30	Lliurament de premis